



FREDESBORG
KOMMUNE

Kortlægning af kulturmiljøer

2014

20: Parforcevejene



FRIKOMMUNE
-FRISAT OFFENTLIG SEKTOR



Kolofon

Udgivet november 2014

Udgivet af

Fredensborg Kommune
Center for Plan og Miljø
Fredensborg Kommune
Egevangen 3B | 2980 Kokkedal

www.fredensborg.dk

Udarbejdet af

COWI A/S og NIRAS A/S

Kortlagte kulturmiljøer 2014

- 01 - Slotsbyen
- 02 - Asminderød
- 03 - Gl. Humlebæk og Gl. Humlebæk Havn
- 04 - Krogerup
- 05 - Gl. Strandvej/Kystvej
- 06 - Humlebæk Stationsområde
- 07 - Studiebyen i Humlebæk
- 08 - Sletten
- 09 - Nivaagaard og teglværkerne
- 10 - Bebyggelse ved Nivå Station og villakvarteret ved Vinkelvej
- 11 - Nivå Vænge og Åtoften
- 12 - Brønsholmsdal og Egedal
- 13 - Jellerødparken
- 14 - Et udsnit af Kokkedal
- 15 - Grønholt
- 16 - Langstrup
- 17 - Gunderød
- 18 - Karlebo inkl. Ejerlav
- 19 - Kongevejen
- 20 - Parforcevejene

Indholdsfortegnelse:

Hvad er SAVE?	3
Hvad er kortlægning af kulturmiljøer?	3
Kort over afgrænsning af kulturmiljøet Parforcevejene	4
Identifikation	5
Bærende værdier og sårbarhed	6
Natur/kulturgrundlag	6
Udviklingshistorie.....	7
Rumlige og arkitektoniske hovedtræk	8

Hvad er SAVE?

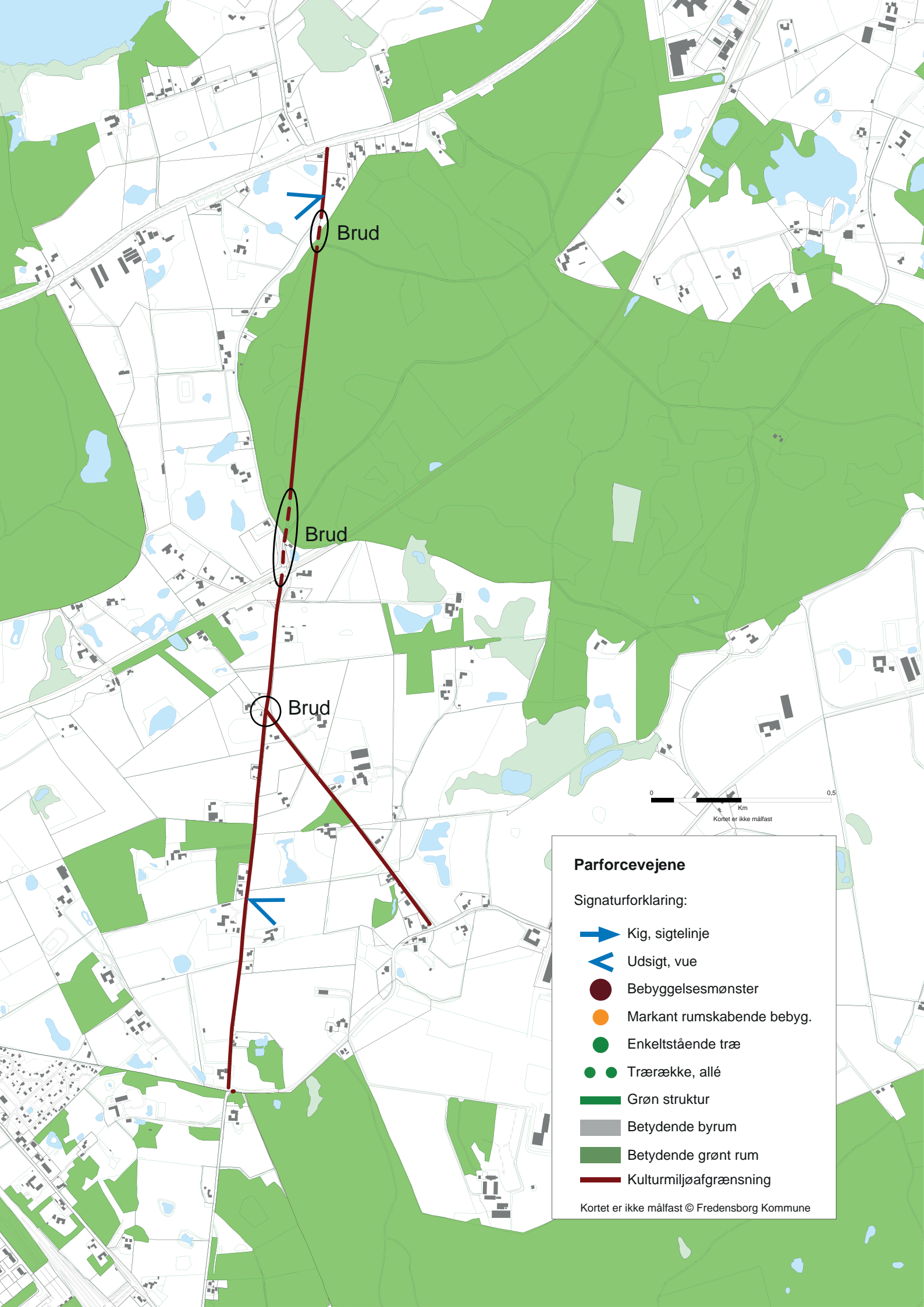
SAVE (Survey of Architectural Values in the Environment) er en metode til at kortlægge, registrere og vurdere bevaringsværdier i bymiljøer og bygninger. Den engelske titel illustrerer, at systemet blev udviklet som en almen byarkitektonisk undersøgelsesmetode, der også kunne finde anvendelse uden for landets grænser. Udviklingen af SAVE-systemet blev igangsat af Planstyrelsen i 1987 med forsøgsregistrering i Præstø, Suså og Fladså kommuner og fortsættelse i 1988 i Roskilde, Nakskov og Esbjerg kommuner. På baggrund af disse forsøg udvikledes det egentlige SAVE-system, der blev taget i brug i 1991 og efterfulgt af den første SAVE-vejledning fra 1992.

SAVE-systemet blev udviklet for at kortlægge bygninger og bymiljøer i en hel kommune ad gangen. Det vil sige en vurdering af alle enkeltbygninger opført før 1940 samt en registrering af bebyggede miljøer i byen og på landet, de såkaldte bebyggede strukturer. Formålet med SAVE-undersøgelserne var at danne grundlag for at bevaringsværdierne kunne optages i lokalplaner og kommuneplaner. Og gennem atlasarbejdet, at skabe bred forståelse for kommunens byarkitektoniske kvaliteter hos borgere, foreninger, politikere og embedsfolk.

Hvad er kortlægning af kulturmiljøer?

Formålet med SAVE-kortlægning af de bebyggede strukturer/kulturmiljøer, er at etablere et grundlag for lokalplanlægning eller anden helhedsorienteret områdeplanlægning, der tager udgangspunkt i de eksisterende landskabelige, kulturhistoriske og arkitektoniske kvaliteter og i de enkelte bebyggelsesmiljøer karakter eller særpræg.

Begrebet "bebygget struktur" dækker over sammenhængende bebyggelser, der kan rumme en eller flere delstrukturer – fra købstæder, forstæder, landsbyer, stationsbyer, husmandsudstyknings-, stok- og rækkehusbebyggelser til herregårds- og industrianlæg og havneområder. Kortlægningen af de bebyggede strukturers kvaliteter sker efter en overordnet systematik som er beskrevet i Kulturarvsstyrelsens vejledning for 'SAVE, Kortlægning og registrering af bymiljøers og bygningers bevaringsværdi'.



Parforcevejene

Signaturforklaring:

-  Kig, sigtelinje
-  Udsigt, vue
-  Bebyggelsesmønster
-  Markant rumskabende bebyg.
-  Enkeltstående træ
-  Trærække, allé
-  Grøn struktur
-  Betydende byrum
-  Betydende grønt rum
-  Kulturmiljøafgrænsning

Kortet er ikke målfast © Fredensborg Kommune

Identifikation

Navn: Parforcevejene

Tema: Kongernes Nordsjælland

Periode: 1600-1750

Fortælling:

Parforcevejene i Fredensborg Kommune udgør en lille del af et meget større, sammenhængende system af jagtveje i Store Dyrehave og skovene omkring Hillerød, opbygget i løbet af 1600-tallet. Vejene indgår således i en fortælling om hvordan kongen gjorde Nordsjælland til en central del af sin ejendom, om forestillinger om landskab, og om tidens jagtformer.

Afgrænsning:

Afgrænsningen er en udpegning af de vej- og stistrækninger, som har indgået som en del af parforcejagtsystemet. Dele af strækningerne er i dag lagt om, og her er det oprindelige forløb markeret med stiptet signatur.

Bærende værdier og sårbarhed

Bærende værdier beskriver de grundlæggende strukturer, som skal bevares for at områdets karakter og fortælling kan sikres.

De bærende værdier udgøres af de markante snorlige vej- og stiforløb, som tydeligt adskiller sig fra de snoede vejforløb, som ellers præger området, eller for dens sags skyld fra Isterødvejs store kørekurver.

Vejene bevæger sig igennem åbne landskaber vekslende med skovområder. Denne landskabelige sammenhæng kan næppe sammenlignes med det landskab vejene er anlagt i, og som havde mindre skarpe grænser mellem skov og mark. Det eksisterende landskabsbillede fortæller derimod om udskiftningshistorien, ligesom husmandsstederne der i nyere tid er anlagt langs de gamle parforceveje. Disse forhold anses for mindre væsentlige i relation til parforcefortællingen.



Efter parforcesystemet gik ud af brug er parforcevejen gennem Gl. Grønholt Vang blevet lukket med stendiger, i forbindelse med udskiftningen af skovområderne.

Sårbarhed:

Sårbarhed beskriver ændringer som umiddelbart vil være sandsynlige i området, og som vil skade de bærende værdier.

Forløbet har gennem tiden gennemgået mindre ændringer, som svækker oplevelsen af oprindelige snorlige forløb. Det er typisk i forbindelse med reguleringer af krydsninger og ikke mindst jernbane-overskæringen.

Miljøet er meget sårbart overfor yderligere ændringer af forløbene, ligesom etableringen af visuelle barrierer bør undgås.

Man kan med fordel undersøge muligheder for at understrege og eventuelt genskabe forløbet der hvor der har været ændringer.

Tiltag kunne omfatte egentlig genskabelse af forløbet gennem Gl. Grønholt Vang. En mere enkel metode kunne være at rydde det oprindelige forløb for beplantning, så der skabes visuel forbindelse.

Ved Krydset Jagtvej/Grønholtvangen kunne man også med fordel sikre, at beplantningen ikke hindrer den visuelle oplevelse af de lange lige vejforløb.



Vejen er ført uden om Gl. Grønholt Vang, og der er slet ingen visuel forbindelse til det gamle forløb gennem skoven - selv om stien inde i skoven findes endnu.

Natur/kulturgrundlag

Beskriver det grundlag, som kulturmiljøet er opstået i (for landsbyer o.lign. vil det være naturgrundlaget, mens det for eksempelvis forstadsområder o.lign. vil være den forudgående bebyggelsesmæssige kontekst).

Parforcevejene løber gennem morænebakker med dødisrelief. Det afspejles af det bølgede og varierede landskabsbillede man får fra vejen.



Udsigterne fra parforcevejene afspejler morænefladens let kuperede karakter.

Parforcevejene er etableret i en kontekst, hvor området veksler mellem egentlig skov, og det blandede mosaiklandskab med marker, trægrupper og småskove samt søer og moser, som udgjorde dyrkningsfællesskabets landskab. Vejenes snorlige forløb har udgjort en voldsom kontrast til dette landskab.

Udviklingshistorie

I løbet af anden halvdel af 1500-tallet etablerede Frederik II ved en række mageskifter et stort, samlet gods på Nordsjælland, til brug for kongelige jagter.

Fra midten af 1600-tallet blev de store jagstjerner til parforcejagter anlagt i Store Dyrehave, ved Østrup (hvor Fredensborg Slot ligger i dag) og i Gribskov. Flere forfattere argumenterer dog for, at jagstjernen ved Fredensborg Slot ikke er oprindelig, og den kendes først fra starten af 1700-tallet.

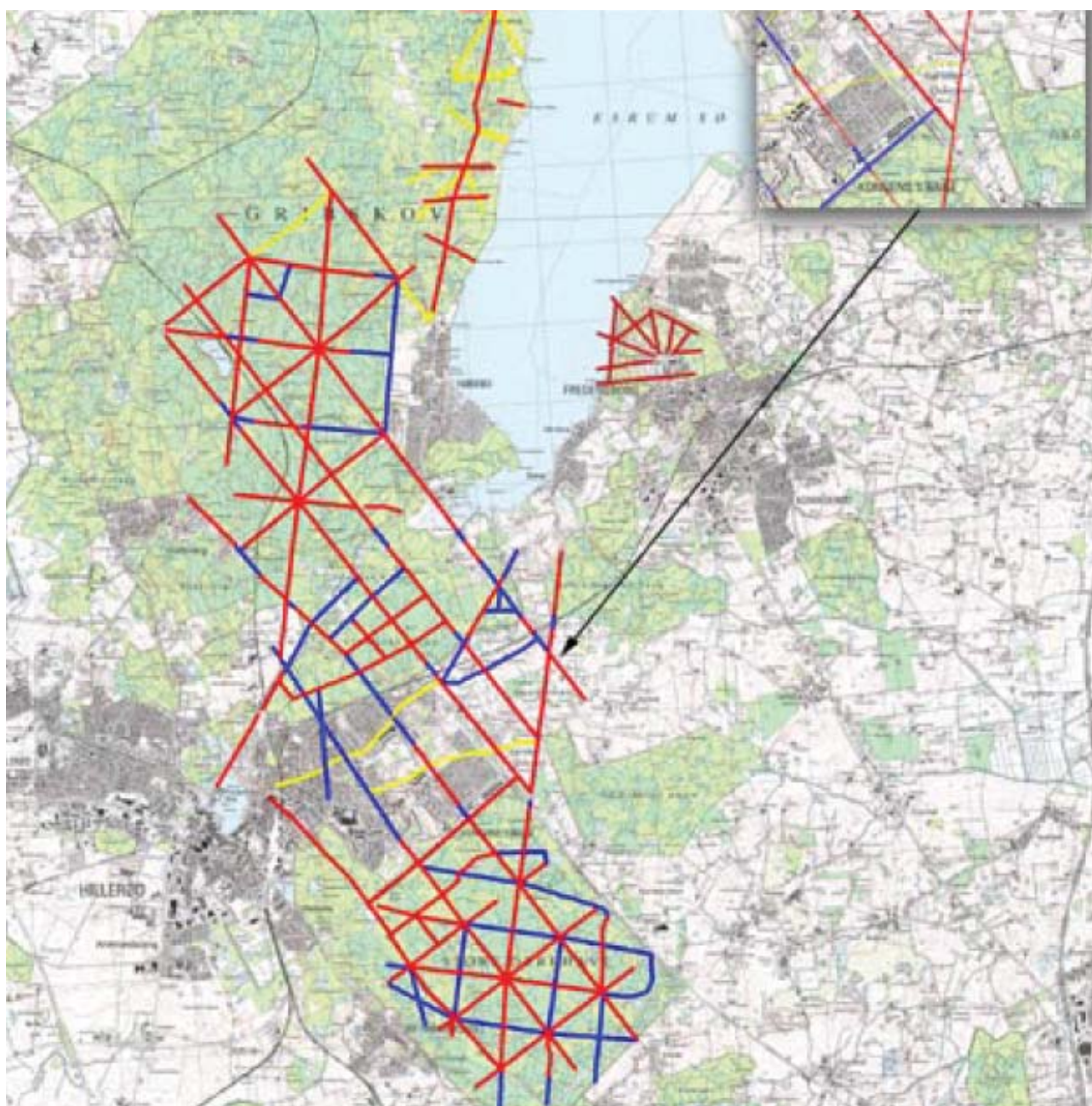
Parforcejagten blev opretholdt indtil 1777. Siden er nogle af vejen blevet sløjfet. Således er Grønholtvangens forlængelse formodentlig oprindeligt en

parforcevej, men fremstår i dag kun som et skelhegn, der dog følger parforcevejens linje.

Jagtstjernen ved Østrup er i dag grundstammen i slotsparken, mens de nuværende Jagtvej og Grønholtvangen er de yderste dele af jagstjernen centreret omkring Store Dyrehave.

Ved udskiftningen af skovene blev Gl. Grønholtvang inddiget. Parforcevejens forløb blev derved lukket, og vejforbindelsen ført uden om skoven.

Med etableringen af jernbanen måtte vejen føres over banen på en ny viadukt, der blev anlagt ved siden af det oprindelige vejforløb. På denne strækning er det oprindelige forløb helt udvisket.



Oversigt over parforcevejene i Nordsjælland. Rød=eksisterende, blå=sløjfede, gul=muligvis parforcevej. Kilde: Nationalpark Kongernes Nordsjælland. Kulturhistorisk Undersøgelse. Holbo Herreds Kulturhistoriske Centre. Gilleleje Museum, 2005



Ved Jernbanebroen er det rette forløb ændret

Særligt langs Jagtvej er der etableret en række husmandssteder. Det giver vejen sit eget præg, der minder om typiske statshusmandsudstyknings.

Rumlige og arkitektoniske hovedtræk

Hovedparten af forløbet leder i dag gennem åbent land. Landskabsbilledet omkring er et småskalalandskab med mange hegn og diger, og bebyggelse i form af gårde og husmandssteder spredt i landskabet.

Med sine snorlige forløb tegner parforcevejene karakteristiske snit i det småkuperede terræn.

Bebyggelsen i området er ikke funktionelt eller historisk relateret til parforcevejene, og er derfor ikke beskrevet.



Parforcevejene passerer gennem et småskalalandskab med mange hegn og diger

Kilder:

Jan Steenberg: "Fredensborg Slot, Monumenter og Minder"

Kulturhistorisk Undersøgelse. Pilotprojekt, Nationalpark Kongernes Nordsjælland. Holbo Herreds Kulturhistoriske Centre 2005.



Vejen tegner et snit gennem landskabets former.